



## Landschapsontwikkelingsplan 'Buitengewoon Margraten'

Verslag studiemiddag



buiten•gewoon  
MARGRATEN

**Heukelom Verbeek**  
landschapsarchitectuur



# Landschapsontwikkelingsplan 'Buitengewoon Margraten'

Verslag studiemiddag

Dossiernummer: MR-122.450

Gulpen, 4 oktober 2007



buiten·gewoon  
MARGRATEN

**Heukelom Verbeek**  
landschapsarchitectuur

# Inhoudsopgave

Inhoudsopgave	5
Inleiding	7
1 Toelichting op de inventarisatie en analyse	9
2 Locatiebezoek 'Eiland van Banholt'	13
3 Idee- en conceptvorming	15
3.1 Ideeën/concept groep 1	15
3.2 Ideeën/concept groep 2	19
3.3 Conceptvisie Heukelom Verbeek	23
3.4 Vergelijk en discussie	26
4 Vervolgtraject	29
Bijlage 1 Lijst van aan- en afwezigen	31
Bijlage 2 Groepsindeling bij visievorming	32



# Inleiding

De gemeente Margraten is voornemens in 2007 een landschapsontwikkelingsplan te vervaardigen. De laatste jaren is het landschap namelijk volop in beweging. Sommige nieuwe ontwikkelingen maken aanspraak op ruimte in het landschap zoals de verhoogde aandacht voor recreatie/toerisme, de ecologie en agrarische verbreding. Een landschapsontwikkelingsplan dient hierin sturing te geven. Binnen het landschapsontwikkelingsplan wordt ook een operationeel programma vervaardigd, waaruit projecten in het landschap worden opgestart. Een dergelijk landschapsontwikkelingsplan dient integraal en in gezamenlijkheid te worden opgesteld. Om dit te bewerkstelligen is een klankbordgroep opgericht, die meedenkt over het landschap en haar verschillende facetten. Deze klankbordgroep bestaat uit afvaardigingen vanuit verschillende organisaties (LLTB, terreinbeheerders, natuurverenigingen) en uit een aantal bewoners met een bijzondere affiniteit met het landschap van de gemeente Margraten.

Op 20 september 2007 is de klankbordgroep voor een studiemiddag bijeengekomen. Een lijst van aan- en afwezigen is opgenomen in bijlage 1. Deze studiemiddag vormde een brainstormsessie met als doel om samen ideeën te genereren, waarbij alles tot de mogelijkheden behoorde, en een eerste aanzet tot een gezamenlijke visie te maken.

Na de ontvangst heeft de voorzitter, de portefeuillehouder de heer Opreij, de bijeenkomst geopend. Hierbij gaf hij aan dat uit de aangedragen en ideeën en suggesties van de leden, zoals deze gebundeld zijn in het rapport 'Landschapsontwikkelingsplan Margraten - Bundeling ideeën en suggesties klankbordgroep' d.d. 5 juni 2007 naar voren komt dat de visies van de verschillende leden niet zo ver uit elkaar liggen. Door hem wordt echter wel opgemerkt dat in de bijdrages nog wel de aandacht voor cultuurhistorie enigszins ontbreekt. Daarna is door Heukelom Verbeek aan de aanwezigen een korte toelichting gegeven op de stand van zaken. Vervolgens zijn de hoofdlijnen van de resultaten van de inventarisatie en analyse toegelicht, aangezien het conceptrapport met de inventarisatie en analyse voor de bijeenkomst aan alle leden van de klankbordgroep is toegestuurd. Een korte weergave van de presentatie is opgenomen in hoofdstuk 1. Vervolgens is ter inspiratie een bijzondere locatie in het buitengebied van de gemeente Margraten bezocht. Meer informatie over dit veldbezoek is opgenomen in hoofdstuk 2. Hierna hebben de leden van de klankbordgroep verdeeld in twee groepen tezamen hun ideeën gegeven voor het buitengebied van de gemeente Margraten en over de gewenste ontwikkelingsrichting gediscussieerd. Door beide groepen zijn de resultaten gepresenteerd. Ook Heukelom Verbeek heeft zijn eerste ontwikkelingsrichting gepresenteerd. De drie ontwikkelingsrichtingen, de verschillen en de overeenkomsten en de discussies, die bij het vormen en presenteren hiervan zijn gevoerd, zijn opgenomen in hoofdstuk 3. Tot slot is het vervolgetraject in hoofdstuk 4 opgenomen.

Heukelom Verbeek  
landschapsarchitectuur  
Gulpen, 4 oktober 2007

Ir. K.M. Zwaard  
landschapsarchitect

Kernkwaliteit	Algemene ontwikkelingen
Natuurlijk systeem / landschappelijke onderlegger (niet-levende natuur)	<ul style="list-style-type: none"> <li>• Behouden en versterken landschappelijke onderlegger (plateau, helling, droogdal, beekdal)</li> <li>• Versterken geomorfologisch waardevolle gebieden ('Eiland van Banholt', schiervlakte)</li> <li>• Versterken beleefbaarheid watersysteem</li> </ul>
Natuurlijk systeem / landschaps-ecologische structuur (levende natuur)	<ul style="list-style-type: none"> <li>• Behouden en ontwikkelen goed functionerende (grensoverschrijdende) ecologische structuur (EHS/POG)</li> <li>• Afstemmen inrichting en beheer natuur op bijzondere flora en fauna</li> </ul>
Cultuurhistorie	<ul style="list-style-type: none"> <li>• Behouden en versterken kleinschalig landschap</li> <li>• Opwaarderen inbedding kernen in het landschap</li> <li>• Behouden en versterken vml. tramspoor, bovenregionale wegen (incl. rijksweg)</li> <li>• Creëren en opwaarderen ensembles van historische plekken, gebouwen en objecten (groeves, archeologische monumenten, kastelen, landhuizen, hoeves, kruisen, etc.)</li> </ul>
Grondgebruik - wonen	<ul style="list-style-type: none"> <li>• Nieuwbouw m.n. in Cadier en Keer en Margraten, verder op kleine schaal aansluitend aan linten</li> <li>• Stimuleren bouwen met kwaliteit</li> </ul>
Grondgebruik - agrarisch	<ul style="list-style-type: none"> <li>• Behoud agrarisch ontwikkelingsperspectief</li> <li>• Erosiepreventie (Waterschap volgend)</li> <li>• Stimuleren agrarisch natuur- en landschapsbeheer</li> </ul>
Grondgebruik - infrastructuur	<ul style="list-style-type: none"> <li>• Versterken hiërarchie verkeerswegenstructuur</li> <li>• Versterken entrees kernen en gehuchten</li> </ul>
Grondgebruik - toerisme en recreatie	<ul style="list-style-type: none"> <li>• Behouden en versterken aantrekkelijk cultuurlandschap</li> <li>• Verbeteren uitstraling en toegankelijkheid bezienswaardigheden</li> <li>• Verbeteren aantrekkelijkheid recreatieve routes</li> <li>• Realiseren nieuwe en verbeteren uitstraling bestaande rust- en startpunten</li> <li>• Behouden en stimuleren kleinschalige verblijfsrecreatie</li> </ul>
Visueel-ruimtelijke belevingskwaliteit	<ul style="list-style-type: none"> <li>• Behouden en versterken harmonieus cultuurlandschap</li> <li>• Boeiend en bloeiend groen in het buitengebied</li> <li>• Rust, ruimte, harmonie</li> </ul>

Tabel 1: Eerste algemene uitgangspunten

# 1 Toelichting op de inventarisatie en analyse

## **Presentatie hoofdlijnen inventarisatie en analyse**

HeukelomVerbeek landschapsarchitectuur geeft in de presentatie allereerst aan dat naar aanleiding van de eerste bijeenkomst de klankbordgroep ideeën en suggesties heeft aangedragen. Deze zijn gebundeld in het rapport 'Landschapsontwikkelingsplan Margraten - Bundeling ideeën en suggesties klankbordgroep' (d.d. 05.06.2007) en hierover is in de tweede bijeenkomst gediscussieerd. Daarnaast is Heukelom Verbeek bezig geweest met het uitvoeren van een inventarisatie en analyse van het landschap, waarin de abiotische, biotische en antropogene structuur van het landschap zijn onderzocht. De belangrijkste conclusies hieruit zijn in de presentatie met behulp van kaartmateriaal toegelicht. Ook zijn het relevante beleid, de bestaande inrichtingsplannen en de ontwikkelingen en vernieuwingen in het buitengebied in kaart gebracht.

Deze inventarisatie en analyse vormt het eerste deel van het planproces en is opgenomen in het conceptrapport 'Landschapsontwikkelingsplan Buitengewoon Margraten - Deel I: Inventarisatie en analyse'. Dit conceptrapport is aan alle leden van de klankbordgroep toegestuurd, zodat iedereen hiervan voor de klankbordgroepbijeenkomst kennis heeft kunnen nemen. Tijdens de bijeenkomst wordt aan iedereen verzocht om zijn of haar opmerkingen en reacties op dit rapport schriftelijk aan Heukelom Verbeek landschapsarchitectuur door te geven (kzwaard@heukelomverbeek.nl).

## **Algemene ontwikkelingen**

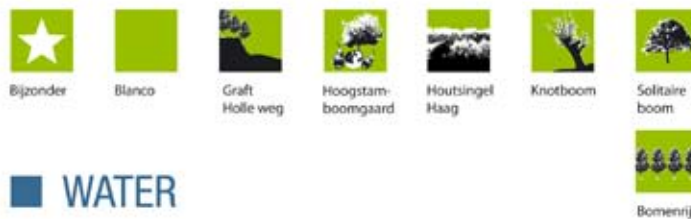
Op basis van de resultaten van de inventarisatie en analyse en de aangedragen ideeën en suggesties van de klankbordgroep kunnen algemene ontwikkelingen worden opgesteld, die zijn gekoppeld aan de verschillende kernkwaliteiten van het landschap. In tabel 1 zijn de eerste algemene ontwikkelingen opgenomen.

Heukelom Verbeek landschapsarchitectuur geeft aan dat zij op basis van ervaringen met soortgelijke plannen weten dat iedereen het in het algemeen met de aangegeven afzonderlijke algemene ontwikkelingen eens zal zijn, maar dat de opgave is om alle algemene ontwikkelingen tezamen een plek in het buitengebied te geven. In het verleden bepaalden de eigenschappen van het landschap het menselijk gebruik en de ontwikkelingen. Zo werden bijvoorbeeld de steilere hellingen niet voor akkerbouw en veeteelt gebruikt, maar was hier bos aanwezig en werd bebouwing juist hoog genoeg op de hellingen langs beekdalen geplaatst, zodat geen overlast door het water ontstond. Ook werden bijvoorbeeld voor het bouwen van huizen materialen uit de directe omgeving toegepast. Hierdoor ontstond een natuurlijke ordening en stonden ontwikkelingen in een duidelijk verband met elkaar en de ondergrond. Tegenwoordig zijn door technologische vooruitgang vrijwel alle ontwikkelingen mogelijk. Bouwen op de beekdalbodem is mogelijk door ontwatering en grondverzet. Bouwmaterialen uit andere landen worden bijvoorbeeld

## NATUUR



## KLEINE LANDSCHAPSELEMENTEN



## WATER



## LANDBOUW



## OVERIG GRONDGEBRUIK



## RECREATIE



## OVERIG

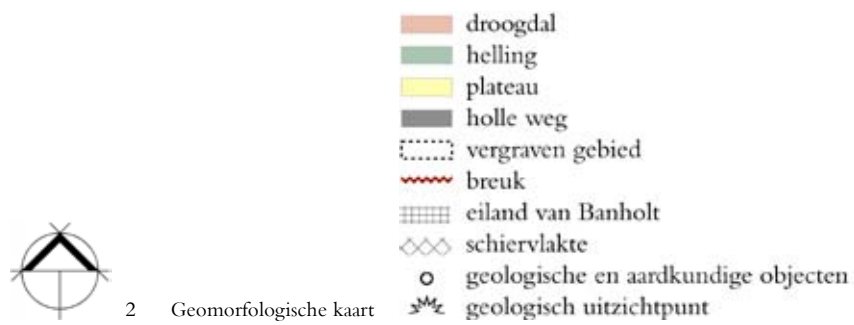
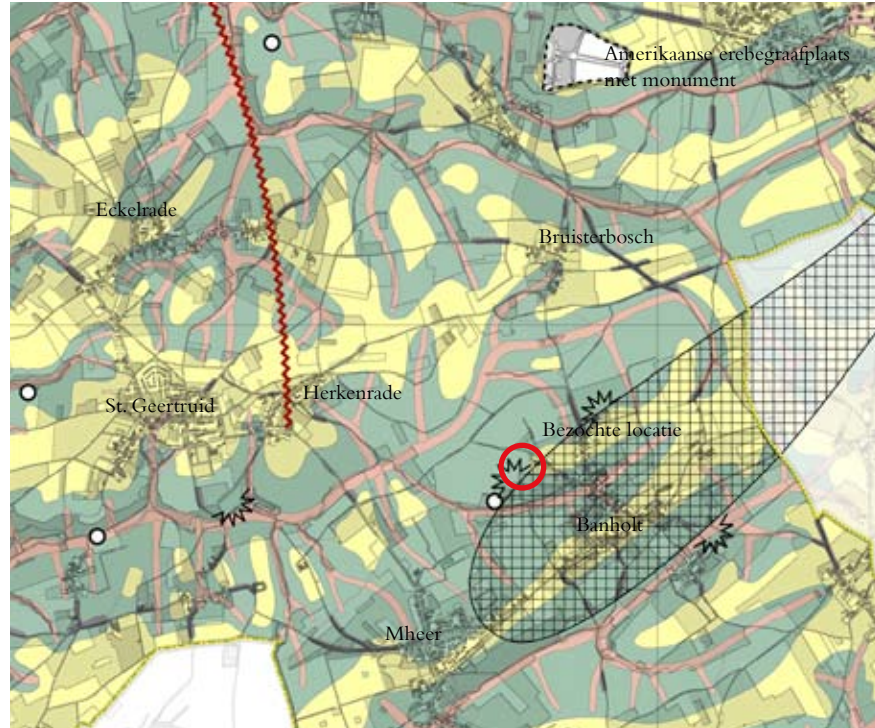
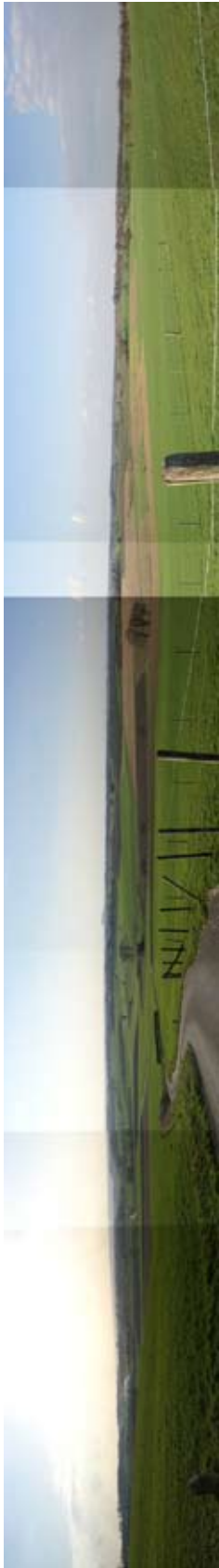


## CULTUURHISTORIE



gebruikt, omdat die goedkoper zijn dan streekeigen materialen. Doordat ontwikkelingen technologische mogelijkheden geen relatie meer met elkaar en de ondergrond hebben, is echter geen natuurlijke ordening meer aanwezig, die als harmonieus wordt beschouwd.

Daarom wordt van de aanwezigen gevraagd om verdeeld in twee groepen alle functies, ontwikkelingen op een landschappelijk verantwoorde manier en geleid door de gebiedsspecifieke eigenschappen uit de inventarisatie en analyse een plek te geven in het landschap van de gemeente Margraten. Om de aangegeven algemene ontwikkelingen en ideeën plek te geven Heukelom Verbeek heeft hiervoor een basiskaart en iconen met de verschillende functies gemaakt.

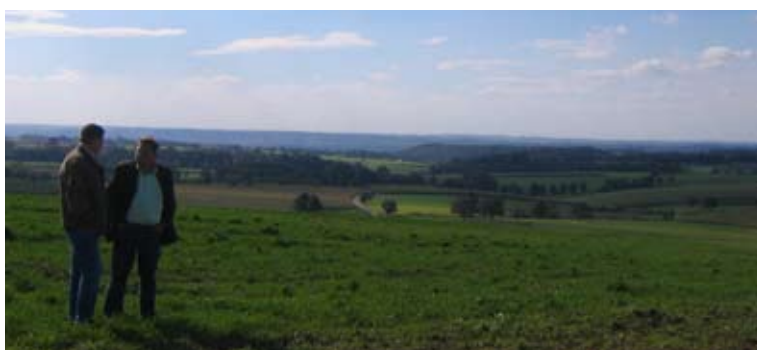


1 Panorama vanaf het 'Eiland van Banholt' richting het noordwesten

## 2 Locatiebezoek ‘Eiland van Banholt’

Als inspirerende plek wordt het ‘Eiland van Banholt’ bezocht. Het ‘eiland van Banholt’ vormt samen met de schiervlakte ten zuiden van Noorbeek geomorfologisch gezien de oudste gebieden in de gemeente Margraten. Door tektonische werking van het Ardennenmassief en eroderende werking van de Maas is het ‘Eiland’ hoog ten opzichte van de omgeving komen te liggen. Het eiland vormde in het verleden de scheidingszone tussen de Oost- en de Westmaas. Vanaf de bezochte locatie aan de Molenweg op het ‘Eiland van Banholt’ is door het vrijwel ontbreken van beplanting en de ligging op ca. 190 meter boven NAP wijds uitzicht op de omgeving aanwezig. In dit uitzicht vormen de Sint Pietersberg met de Observant in het noordwesten en het monument van de Amerikaanse erebegraafplaats in het noorden opvallende oriëntatiepunten. Bij helder weer zijn zelfs de westelijke maasoever en de steenbergen in België zichtbaar. Verder vormen de dorpen van Sint Geertruid, Eckelrade en Cadier en Keer met hun kerken markante elementen in het landschapsbeeld.

In het uitzicht vanaf de Molenweg is tevens de landschappelijke karakteristiek van de Herkenradergrub duidelijk afleesbaar. Aan de oostzijde heeft deze grub een zacht glooiend en open karakter. De westzijde van de Herkenradergrub nabij Moerslag en Libeek is veel kleinschaliger en besloten van karakter door de steilere hellingen en de aanwezigheid van vele kleine landschapselementen. Vanaf grote afstand zijn deze steile hellingen herkenbaar door de aanwezigheid van bossen. Naast dit weidse uitzicht op de omgeving kan de locatie aan de Molenweg op het ‘Eiland van Banholt’ cultuurhistorisch gezien een inspiratiebron vormen. Bovenop het ‘Eiland’ is een restant van een voormalige korenmolen aanwezig en in de nabije omgeving in de Banholtergrub, zijn archeologische monumenten in de vorm van een vuursteenwinning- en bewerkingsplaats en een kalksteengroeve aanwezig.



- 1,2 Tijdens het locatiebezoek uitkijken over het landschap van de gemeente Margraten vanaf het ‘Eiland van Banholt’



R01 Visiekaart groep 1

# 3 Idee- en concept- vorming

Na het locatiebezoek zijn de leden van de klankbordgroep verdeeld in twee groepen aan de slag gegaan om tezamen eerste ideeën, concepten en een aanzet tot een gezamenlijke visie te vormen voor het buitengebied van de gemeente Margraten, waarbij alle functies een plek krijgen in het landschap. Heukelom Verbeek heeft hiervoor een basiskaart en iconen met de verschillende functies gemaakt. De groepsindeling is opgenomen in bijlage 2. In paragraaf 3.1 en 3.2 worden de ideeën en het concept voor de ontwikkelingen, zoals die door de twee groepen zijn aangegeven, weergegeven. In paragraaf 3.3 is de door Heukelom Verbeek gepresenteerde eerste conceptvisie opgenomen. Tot slot zijn in paragraaf 3.4 een vergelijking van de belangrijkste onderwerpen uit de idee- en conceptvorming en de belangrijkste discussieonderwerpen weergegeven.

## 3.1 Ideeën/concept groep 1

### **Natuur**

Aangegeven wordt dat in de gemeente Margraten drie belangrijke natuurgebieden aanwezig zijn, te weten Bemelerberg-Schiepersberg, Savelsboscomplex en Jonge Hagen-Noorbeemden. Iconen met ecologische verbindingen zijn neergelegd ten oosten van Cadier en Keer ter plaatse van de provinciale weg en ten oosten van Libeek. Vrijwillige kavelruil is bij het realiseren van deze verbindingen een belangrijk aspect. Binnen de groep bestaat discussie over het voorstel om ook de overgangen in de droogdalen te verzachten, omdat dit ten koste zou gaan van landbouwgronden. Er wordt dan ook voorgesteld de berm langs de wegen te ontwikkelen als ecologische verbindingen. Verder wordt aangedragen dat het buitengebied al erg gevarieerd is, maar dat vruchtwisseling aan biodiversiteit bij kan dragen. Hier wordt tegenin gebracht dat dit beperkte effecten heeft aangezien het toch gaat om monotone akkers.

### **Recreatie**

Met betrekking tot de ontwikkeling van de recreatie wordt aangegeven dat rustige routes moeten worden gewaarborgd. Daarbij wordt aangegeven dat de ruiters er tijdens de laatste herinrichting bekaaid vanaf zijn gekomen. Voor hen dienen dan ook nieuwe paden te worden aangelegd. Recreatie met gemotoriseerde voertuigen vormt een aantasting van het buitengebied en is niet gewenst ontwikkeling. Tevens wordt aangegeven dat het van groot belang is recreatieve verbindingen met de omringende gemeenten te realiseren, waarbij een goede samenwerking uiteraard van groot belang is. Daarnaast wordt ingezet op de ontwikkeling van het 'Eiland van Banholt' als bijzondere recreatieve locatie. Tot slot worden enkele specifieke plekken genoemd, zoals ten zuiden van Moerslag en nabij Terlinden, die voor fietsers veiliger moeten worden gemaakt. Dit is niet alleen van belang voor recreanten, maar ook voor schoolgaande jeugd.



1 Groep 1 tijdens de visievorming

## **Landbouw**

Door groep 1 wordt aangegeven dat het behoud van het agrarisch ontwikkelingsperspectief zeer belangrijk is. Daarvoor zijn de iconen voor intensieve akkerbouw, intensief grasland en intensieve fruitteelt in het gebied rond het Rooth, tussen Eckelrade en Bruisterbosch, in de Herkenradergrub en tussen de Horstergrub en het Noordal geplaatst. Teeltondersteunende voorzieningen zijn daarbij onontbeerlijk en mogelijkheden tot het plaatsen hiervan dienen dan ook behouden te blijven. Uit de discussie in de groep hierover komt naar voren dat grote hoeveelheden als storend worden ervaren. Ook wordt aangegeven dat het plaatsen van teeltondersteunende voorzieningen op steile hellingen niet mogelijk is. De groep is het er over eens dat aanvragen per situatie moeten worden bekeken en dat het altijd om maatwerk gaat. Ook komt uit de discussie naar voren dat de aanleg van kleine landschapselementen of natuurontwikkeling in het agrarisch gebied niet ongewenst is. Hier dient echter wel tegenover te staan dat alternatieve mogelijkheden, die voor het voortbestaan van agrariërs van belang zijn, moeten worden geboden. Het Noordal is voor deze groep een voorbeeld van zo'n gebied. Op de kaart zijn in dit gebied dan ook iconen voor knotwilgen, graften, bos en poelen neergelegd. Voor het gebied ten zuiden van Noorbeek wordt een ontwikkeling naar extensiever landbouwkundig gebruik mogelijk geacht.

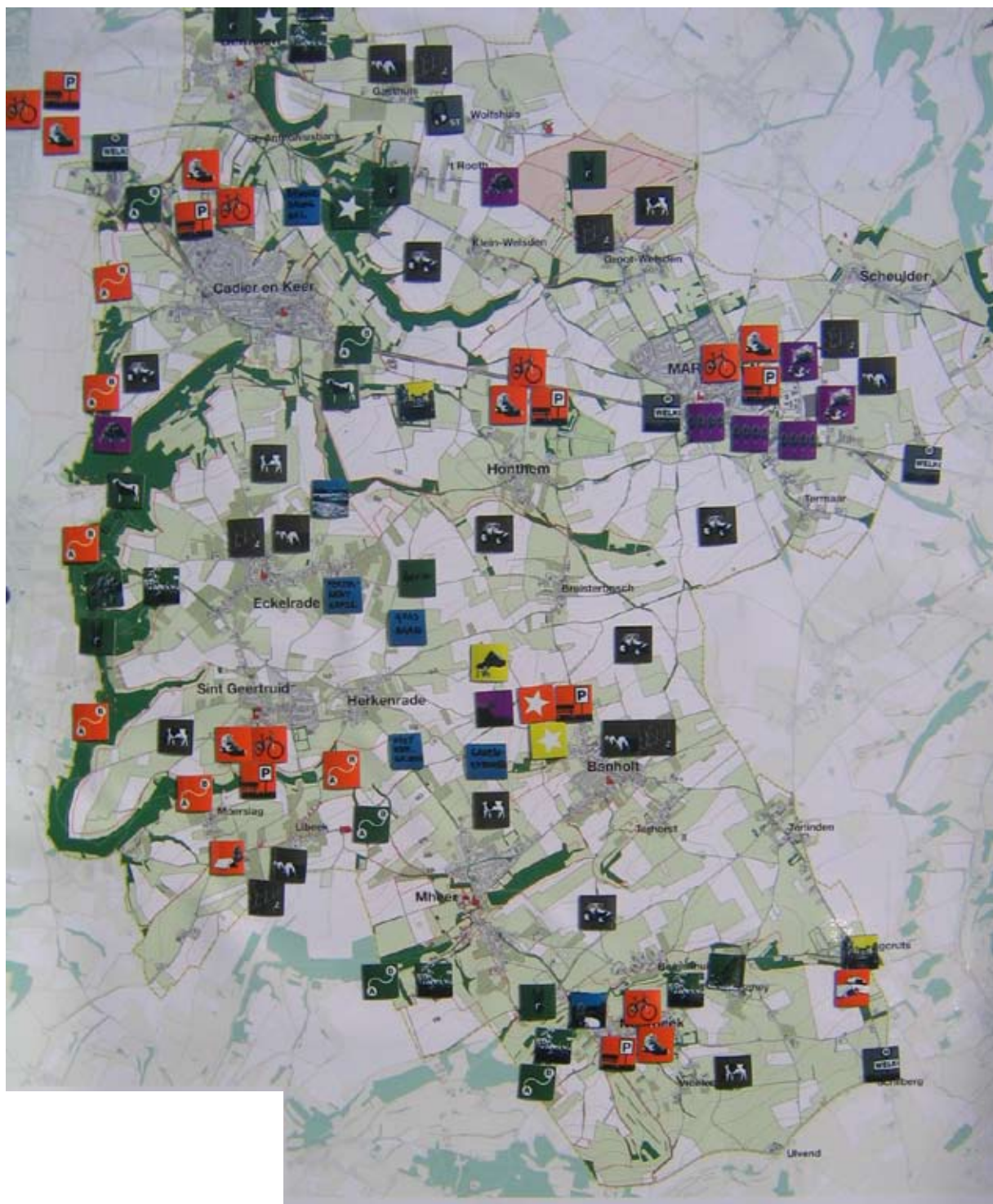
## **Nieuwe energie**

Naast het bestaande agrarische grondgebruik wordt nieuwe energie als een belangrijke ontwikkeling gezien. Hoewel hierover binnen de groep wel enige discussie is, wordt voorgesteld op hoge plekken windmolens te plaatsen, bijvoorbeeld bij Banholt en bij Eckelrade. Daarnaast wordt aangegeven dat het belangrijk is om de ontwikkeling van vergisting toe te laten. Hiervoor kunnen restproducten uit de landbouw, het afval van de fruitveiling en het groenafval van de gemeente gebruikt worden. Belangrijk voor de landbouw is om een afweging te maken voor welke markt geproduceerd wordt, bijvoorbeeld voor consumptie, voor biomassa of voor veevoer. Door in te zetten op productie en verspreiding van nieuwe energie binnen de gemeente Margraten is het wellicht mogelijk om de gemeente energieneutraal te krijgen.

## **Cultuurhistorie/waardevol cultuurlandschap**

Uit de kaart en de daarop geplakte iconen van groep 1 komt naar voren dat kleine landschapselementen belangrijk zijn in het buitengebied van de gemeente Margraten. Aandachtspunten hierbij zijn de inzet van kleine landschapselementen om natuurlijke overgangen tussen natuur en landbouw te creëren. Hoewel dit historisch niet zo geweest is, wordt voorgesteld om langs de oostzijde van het Savelsbos hoogstamboomgaarden te realiseren, zoals deze ook aan de westzijde in het Maasdal aanwezig zijn. Deze boomgaarden kunnen dan o.a. als buffer voor de Eikelmuis dienst doen. Daarnaast wordt voorgesteld een aantal dorpen met hoogstamboomgaarden en hagen aan te kleden en het agrarische gebied op enkele plekken aantrekkelijker te maken door middel van de aanleg van kleine landschapselementen. Het behoud van poelen op de bekende plaatsen is ook van belang.

Als belangrijkste ontwikkeling met betrekking tot het behoud van de kleine landschapselementen worden de financiële middelen voor het onderhoud hiervan gezien. Aangegeven wordt dat bij het onderhoud samenwerking moet worden gezocht met boeren, omdat zij dit onderhoud als een groene dienst en als verbreding van het agrarisch bedrijf



R02 Visiekaart groep 2

kunnen verzorgen. Wellicht dat (aanvullende) financiering, bijvoorbeeld uit VORM-gelden, op een vergelijkbare manier als de regeling Subsidie Agrarisch Natuurbeheer kan plaatsvinden.

### **Overig grondgebruik**

Met betrekking tot het overig grondgebruik wordt door groep 1 aangegeven dat objecten zoals kasteel Mheer, kasteel Altembroek, klooster Hoogruts, huize Blankenberg behouden moeten blijven. Daarnaast wordt voorgesteld enkele cultuurhistorische objecten ten westen van Cadier en Keer, zoals de gebouwen van huize St Joseph en huize St. Gerlach, te ontwikkelen en een nieuwe functie te geven, waarbij ook de omgeving wordt aangepakt. Op deze manier kan dit gebied worden opgewaarderd en een betere uitstraling krijgen.

Het onderwerp woningbouw is niet zeer uitgebreid aan de orde geweest. De groep was het snel eens dat meer woningen, dan die nu in de pijplijn zitten, niet nodig zijn, omdat de bevolking krimpt. Er wordt meer waarde gehecht aan het levensloopbestendig en betaalbaar maken van de huidige woningvoorraad.

## **3.2 Ideeën/concept groep 2**

### **Natuur**

Door groep 2 is met sterren ter plaatse van de Bemelerberg en de groeve 't Rooth aangegeven dat deze gebieden als bijzondere natuurlocaties behouden en ontwikkeld moeten worden. Hier zijn ook bijzondere soorten aanwezig. Tevens zijn bijzondere soorten aangegeven in het Savelsbos, het hamsterkernleefgebied ten noorden van Groot-Welsden en de Noorbeemden. Ook is aangegeven dat de poel bij de bossen ten zuidwesten van Blankenberg (voor amfibieën) een belangrijk element is. Ecologische verbindingen zijn volgens groep 2 gewenst ten westen en ten oosten van Cadier en Keer ter hoogte van de provinciale weg om het Savelsboscomplex met de Bemelerberg-Schiepersberg te verbinden. Ook zijn iconen voor ecologische verbindingen geplaatst bij het natuurgebied Jonge Hagen-Noorbeemden op de grens met België en ten oosten van Libeek.

Voorts wordt door groep 2 aangegeven dat het natuurlijk bermbeheer in het buitengebied van de gemeente Margraten beter kan. Hierbij dient te worden gezocht naar een combinatie met graften, met name aan de bovenzijde van de Herkenradergrub. Aandachtspunt hierbij is dat er geen distels tot ontwikkeling (bloei) komen, omdat de zaden voor overlast zorgen bij de agrariërs. In het buitengebied zijn in de berm langs wegen op diverse plaatsen narcissen aangeplant. Aangegeven wordt dit niet gewenst is, omdat deze hier van oorsprong niet thuis horen. Tot slot wordt aangegeven dat bij de aanleg of ontwikkeling van bloemrijke berm een combinatie met het toerisme moet worden gezocht, bijvoorbeeld door deze berm als eerste langs belangrijke wandel- of fietsroutes te ontwikkelen.

### **Recreatie**

Uit de kaart en de discussie van groep 2 komt naar voren dat het verplaatsen van parkeerplaatsen voor recreanten van binnen de kern naar de buitenzijde ervan als een belangrijke ontwikkeling wordt gezien. Aangegeven wordt dat bij Termaar in het geheel parkeergelegenheid ontbreekt. Bij Berg wil de groep samenwerking zoeken met de gemeente Maastricht door bij de parkeergelegenheid bij de sportvelden te benutten. In Noorbeek worden de parkeerplaatsen al naar de buitenzijde van de



1 Groep 2 tijdens de visievorming

kern verplaatst, omdat er bouwplannen zijn voor het Burgemeester Bogmanplein. Ook wordt aangegeven dat parkeergelegenheid bij de voormalige korenmolen op het eiland van Banholt aandacht vraagt, als deze plek recreatief ontwikkeld wordt.

In het algemeen wordt gesteld dat ruiterspaden in de gemeente Margraten nog gerealiseerd moeten worden. Er zijn nu dan ook problemen met ruiters en andere recreanten in Cadier en Keer. Aangegeven wordt dat bij de ontwikkeling van ruiterspaden het het beste is om deze van wandelen en fietspaden te scheiden. Handhaving is eveneens een belangrijk onderwerp.

Daarnaast wordt aangegeven dat de gemeente Margraten een aantal bijzondere geologische monumenten kent, waaronder de bezochte locatie in Banholt. Naar voren komt dat deze monumenten in toeristisch-recreatieve zin ontwikkeld kunnen worden, bijvoorbeeld door het opzetten van een geologisch rondje Maasdal of terrassenlandschap.

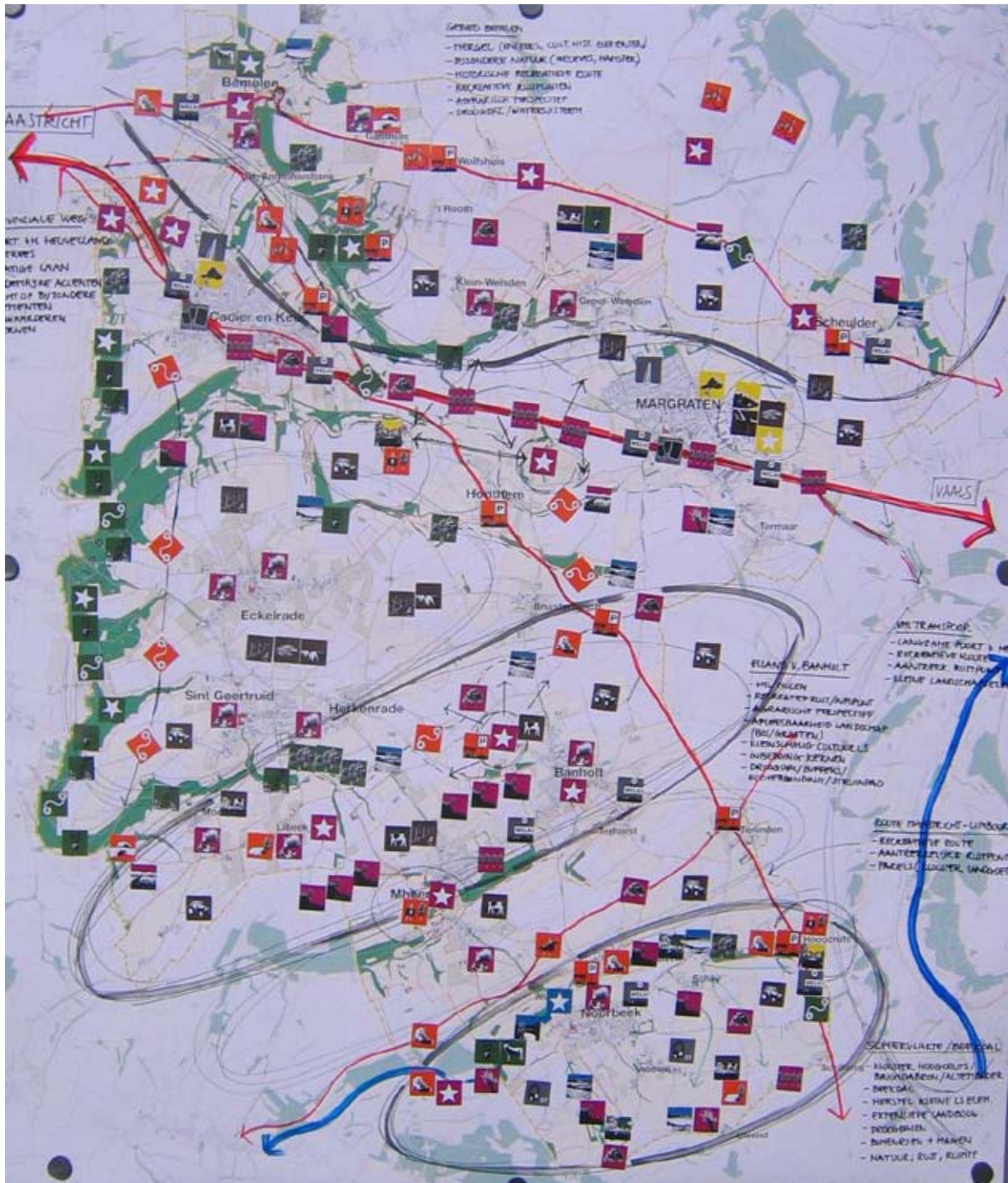
Tot slot worden enkele losse voorstellen voor recreatieve ontwikkelingen gedaan, zoals het versterken van de entrees van de gemeente Margraten, te weten bij Berg, bij Margraten en bij Hoogcruts, zodat ze een visitekaartje gaan vormen. Ook wordt voorgesteld om recreatief gezien iets te doen met de fruitveiling in de gemeente Margraten en zijn meerdere recreatieve verbindingen in het Savelsboscomplex gewenst.

### **Landbouw**

Het behoud van het ontwikkelingsperspectief voor de agrariërs is voor groep 2 zeer belangrijk. Op de kaart zijn daarom verspreid over de gemeente Margraten iconen voor intensieve akkerbouw, intensieve fruitteelt, intensief grasland en teeltondersteunende voorzieningen geplaatst. Aangegeven wordt dat de plaatsing van teeltondersteunende voorzieningen niet op steile hellingen kan en altijd maatwerk is. Ook wordt aangegeven dat het belangrijk is om bodemerosie te voorkomen, omdat agrariërs anders snel hun toekomstperspectief zullen verliezen. Daarvoor dient grondruil gestimuleerd te worden, zodat geen akkerbouwbedrijven, maar veehouderijbedrijven op hellingen met een hellingpercentage groter dan 5% aanwezig zullen zijn. Verder zijn ontwikkelingen als niet kerende grondbewerking, permanent grasland en de aanleg van grasbanen en groenstroken belangrijk. Hiervoor zijn met name in de Herkenradergrub en in het gebied tussen Eckelrade en Bruisterbosch iconen geplaatst. Over de ontwikkeling van nieuwbouw van agrarische bedrijven wordt door de groep aangegeven dat deze nieuwbouw op de bodems van de droogdalen dient plaats te vinden, bijvoorbeeld in de Herkenradergrub. De groep is van mening dat nieuwbouw op deze manier het minst opvalt in het landschap.

### **Cultuurhistorie/waardevol cultuurlandschap**

Groep 2 is het er over eens dat het onderhoud van de landschapselementen een bijzonder belangrijk onderwerp is. Het landschap van de gemeente Margraten is bijzonder door de aanwezige landschapselementen. Het is belangrijk deze goed te onderhouden en op (goed) onderhoud in te zetten voordat nieuwe elementen worden aangelegd. Aangegeven wordt dat daarom het ambitieprogramma van het landschapontwikkelingsplan klein gehouden dient te worden, zodat het betaalbaar en vooral beheerbaar blijft.



R03 Conceptvisiekaart Heukelom Verbeek



### Overig grondgebruik

Door de groep wordt aangegeven dat klooster Hoogcruts en huize Blankenberg bijzondere locaties binnen de gemeente Margraten zijn. Het onderwerp nieuwbouw is met uitzondering van agrarische nieuwbouw niet ter sprake gekomen.

De overige op de kaart aangegeven locaties betreffen vooral bijzondere bestaande locaties.

### 3.3 Conceptvisie Heukelom Verbeek

Op basis van de ideeën en suggesties van de klankbordgroep, de resultaten van de inventarisatie en analyse en de ervaring met soortgelijke plannen heeft ook Heukelom Verbeek landschapsarchitectuur een eerste conceptvisie voor het buitengebied van de gemeente Margraten gemaakt, waarbij alle functies en algemene ontwikkelingen (zie hoofdstuk 1) een plaats hebben gekregen. In deze conceptvisie wordt op basis van de kernkwaliteiten een ruimtelijk kader geboden aan ontwikkelingen, zodat een harmonieus landschap behouden blijft en/of ontwikkeld kan worden. Voor meerdere functies, zoals landbouw en natuur kunnen ontwikkelingen niet in de visie bepaald worden, omdat het aan de agrariërs en de natuur zelf is om de ontwikkelingen vorm te geven. Voor deze functies kunnen slechts randvoorwaarden worden gegeven of voorstellen voor stimulatie van ontwikkelingen worden gedaan.

Daar tegenover staat dat voor andere ontwikkelingen, meestal gekoppeld aan een specifiek gebied, wel een ontwikkelingsbeeld wordt gegeven, zoals voor bijvoorbeeld de provinciale weg. Hoofduitgangspunt daarbij is dat een meerwaarde wordt gecreëerd door functies en eigenschappen binnen de verschillende deelgebieden te laten samengaan. Daarnaast zijn voor elk gebied één of meerdere aanwezige, bijzondere elementen of locaties gekozen, waaraan de identiteit van het gebied is gekoppeld. De deelgebieden zijn onderscheiden aan de hand van de landschappelijke eigenschappen, de functionele eigenschappen en de fysieke grenzen.

Hoewel in de eerste conceptvisie vooral wordt ingegaan op het ruimtelijk kader en de specifieke ontwikkelingen voor de verschillende deelgebieden, zijn ook aspecten, ontwikkelingen te noemen, die in elk deelgebied terugkomen. Dit zijn bijvoorbeeld:

- Het behouden en versterken van de landschappelijke inbedding van de kernen;
- Het behoud van het agrarisch ontwikkelingsperspectief;
- Erosiepreventie;
- Het versterken van de entrees van de kernen en gehuchten;
- Het realiseren van nieuwe en verbeteren van de uitstraling van bestaande recreatieve rust- en startpunten
- Het realiseren van boeiend en bloeiend groen in het buitengebied.

Per deelgebied wordt gekeken naar het gewenste ruimtelijke kader en de gebiedsspecifieke invulling van de ontwikkelingen.

In onderstaande tekst wordt puntsgewijs de conceptvisie van Heukelom Verbeek toegelicht. Aan de orde komen de provinciale weg Maastricht-Vaals, het gebied ten noorden van de provinciale weg, de Herkenradergrub en het eiland van Banholt en de schiervlakte en het beekdal van de Noor. Op kaart R03 is de conceptvisie weergegeven.

### **Provinciale weg Maastricht-Vaals – Poort van het Heuvelland**

Heukelom Verbeek stelt voor de provinciale weg tussen Maastricht en Vaals als een echte Poort tot het Heuvelland te ontwikkelen, waarbij een kijkje gegeven wordt op de pracht van Margraten en het Heuvelland. Mogelijke oplossingsrichtingen en aandachtspunten voor verdere planvorming zijn:

- Het creëren van een statige laan;
- Het uitbeelden of laten zien van de bezienswaardigheden van Margraten en het Heuvelland langs de weg;
- Het verbeteren van de uitstraling van de kernen en de entrees;
- Het behouden en versterken van de zichten op het landschap.

Voorgesteld wordt de ontwikkeling van deze weg niet alleen tot de gemeente Margraten te beperken en samenwerking te zoeken met de gemeenten langs de provinciale weg, zoals Gulpen-Wittem. Dit aangezien de provinciale weg tot aan Vaals doorloopt en langs het gehele traject tot een Poort van Heuvelland kan worden ontwikkeld.

### **Gebied ten noorden van provinciale weg - mergel**

Door Heukelom Verbeek wordt voorgesteld de ontwikkeling van het landschap en de identiteit van het deelgebied ten noorden van de provinciale weg te koppelen aan de groeve en de mergelwinning. Mogelijke ideeën en aandachtspunten voor verdere planvorming zijn:

- Het ontwikkelen van groeve 't Rooth;
- Het overall in dit deelgebied laten terugkomen van het gebruik van mergel;
- Het ontwikkelen van de bovenregionale historische route via Bemelen, Gasthuis en Scheulder als recreatieve route.

### **Herkenradergrub – Eiland van Banholt**

In een eerder stadium is reeds op verzoek van de gemeente Margraten een conceptvisie opgesteld voor het deelgebied van de Herkenradergrub. Dit deelgebied wordt gekarakteriseerd door een contrast tussen gloeiend (grootschalig) landbouwgebied met vergezichten in het oosten en kleinschalig landbouwgebied met steile hellingen in het westen. Een bijzonder element in dit deelgebied wordt gevormd door het 'Eiland van Banholt' met uitzicht over het landschap van de gemeente Margraten en het Maasdal. Voorgesteld wordt dan ook het landschap en de identiteit van dit deelgebied te ontwikkelen rondom het 'Eiland van Banholt'. Mogelijke oplossingsrichtingen en aandachtspunten voor verdere planvorming zijn:

- Het ontwikkelen van een recreatief rust- en uitzichtpunt op het 'Eiland van Banholt' in combinatie met het toegankelijk en beleefbaar maken van de nabij gelegen geologische en archeologische monumenten. Daarnaast wordt voorgesteld het 'Eiland van Banholt' te versterken door de voormalige korenmolen te herstellen, opnieuw op te bouwen. Deze molen kan dan tevens worden ingericht als informatiepunt. Een voorbeeld van het herstel van zo'n molen is de Prins Bernhardmolen te Melick. Wellicht dat bij de ontwikkeling een koppeling kan worden gelegd met nieuwe, duurzame energie. Een vergelijkbare plek in Zuid-Limburg is het 'Eiland van Ubachsberg', dat ook boven de omgeving uitsteekt

en herkenbaar is door de aanwezigheid van een markante molen (Vrouwenheide);

- Het versterken van de beleefbaarheid van het contrast tussen de beboste hellingen aan noordzijde en kleinschalige hellingen aan zuidzijde van de Herkenradergrub. Dit kan gerealiseerd worden door het bos aan noordzijde door te zetten en twee grafftencomplexen bij Mheer en bij Banholt aan de zuidzijde te herstellen. Het 'Eiland van Banholt' zelf dient vrij van hoge opgaande beplanting te blijven in verband met herstel van de korenmolen;
- Het behoud van het agrarisch ontwikkelingsperspectief. Daarbij wordt voorgesteld in oostelijk deel de ontwikkeling van akkerbouw en fruitteelt en op de steile hellingen gebruik als (intensief) grasland te stimuleren. Voorgesteld wordt in het westelijk deel een overgang naar extensieve landbouw met kleine landschapselementen en natuurlijk grasland te stimuleren om de EHS te realiseren en het kleinschalige landschap te behouden;
- Het versterken van de beleefbaarheid van het watersysteem door in het droogdal de aanwezige bufferreeks op een natuurlijke wijze te ontwikkelen tot ecologische verbindingzone door het aanleggen van kleine landschapselementen. Voorgesteld wordt dit te combineren met struinpad;
- Het verbeteren van de landschapsbeleving door her en der in het agrarische gebied markante bomen te plaatsen, bijvoorbeeld bij de Galling. Deze markante bomen zullen de ruimtelijkheid van het landschap versterken door de aanwezige vertes en dieptes te accentueren;
- Het versterken van de inbedding van de dorpen in het landschap en het verbeteren van de uitstraling van de entrees. Ontwikkeling hiervan wordt voorgesteld in combinatie met parkeerplaatsen/recreatieve rustpunten met bloeiend groen;
- Het ontwikkelen van ecologisch waardevolle overgangen tussen de bossen op de hellingen en het agrarisch gebied;
- Het behouden en versterken van grubben en holle wegen door het behouden van en aanvullen met opgaande beplanting.

Het landschap van de Herkenradergrub loopt door over de gemeentegrenzen. Voorgesteld wordt dan ook de ontwikkeling van het deelgebied door te zetten naar Mesch.

### **Schiervlakte en beekdal Noor**

Heukelom Verbeek stelt voor de ontwikkeling van het landschap en de identiteit van het deelgebied met de schiervlakte en het beekdal van de Noor te koppelen aan klooster Hoogcruts, de St. Brigidabron en juist over de grens kasteel Altembroek. Mogelijke ideeën voor verdere planvorming zijn:

- Het grensoverschrijdend ontwikkelen van het beekdal tussen het dal van de Voer en de Gulp;
- Het grensoverschrijdend versterken van de aanwezige cultuurhistorische elementen in combinatie met ontwikkeling van de recreatieve structuur;
- Het stimuleren van een ontwikkeling naar extensief landbouwkundig gebruik van dit gebied t.b.v. natuur, landschap en stilte.

### 3.4 Vergelijk en discussie

Uit een vergelijking van de ideeën/concepten, zoals die zijn beschreven in paragraaf 3.1 tot en met 3.3 komt naar voren dat over de meeste ontwikkelingen en aspecten eensgezindheid bestaat. Door elke groep wordt aangegeven dat de volgende onderwerpen van belang zijn:

- het behoud van natuurgebieden en de ontwikkeling van (grensoverschrijdende) verbindingszones tussen de natuurgebieden;
- het realiseren van rustige, recreatieve routes, routes t.b.v. ruiters en verbindingen met omringende gemeenten;
- het behoud van het agrarisch ontwikkelingsperspectief en het bieden van maatwerk bij verzoeken tot het plaatsen van teeltondersteunende voorzieningen;
- het veiligstellen van het onderhoud van kleine landschapselementen.

#### **Nieuwe energie**

Opvallend is dat door groep 1 naast het behoud van het huidige landbouwkundige gebruik ook het inzetten op de ontwikkeling en het toelaten van nieuwe energie, zoals windmolens en vergisting naar voren wordt gebracht. De mogelijkheid tot het energieneutraal krijgen van de gemeente Margraten wordt daarbij geopperd.

#### **Onderhoud kleine landschapselementen**

Uit de ideeën en concepten komt naar voren dat het onderhoud van kleine landschapselementen en de financiële middelen die hiervoor nodig zijn, een belangrijk onderwerp voor de leden van de klankbordgroep is. In de discussie is aangegeven dat agrariërs voor sommige kleine landschapselementen gewoon een zorgverplicht hebben, omdat deze elementen in het bestemmingsplan zijn vastgelegd. In de praktijk worden deze elementen, zoals graften, toch nogal eens weggeploegd, omdat de betreffende agrariër ruimte wil hebben. Daar wordt tegenin gebracht dat een agrariër een landschapselement, zoals een graft niet zal weghalen als deze werkt ter preventie van erosie of als deze niet op zijn eigen gronden staat.

#### **Onderhoud paden, wegen en bermen**

Na de presentatie van de ideeën en concepten werd naast het onderhoud van kleine landschapselementen ook gediscussieerd over het onderhoud van paden, wegen en de bermen hierlangs. Aangegeven werd dat niet alleen naar de gemeente gewezen moet worden, maar dat alle aanwezigen zich dit onderwerp moeten aantrekken. Hierop wordt aangegeven dat de gemeente wel de meeste wegen, inclusief 2 meter berm aan beide zijden, in eigendom heeft en dat na slecht weer meerdere wegen niet goed begaanbaar zijn. Natuurlijk zijn ook goede voorbeelden te noemen, zoals de grub in Bemelen, waar het water bij piekbuien in een goot langs de weg wordt gevoerd. Daarnaast wordt aangegeven dat het beheer van de bermen beter kan dan nu het geval is, zodat bermen verbindingszones door het agrarische gebied kunnen gaan vormen. Het op flora en fauna toegespitste beheer wordt echter niet altijd door burgers gewaardeerd. Hier wordt tegenin gebracht dat daarover dan goede voorlichting moet worden gegeven.

### **Tegenstrijdige belangen tussen natuurontwikkeling en behoud agrarisch perspectief**

Uit alle gepresenteerde ideeën en concepten komt naar voren dat de landbouw de ruimte moet krijgen. Door een van de aanwezigen wordt aangegeven dat het lijkt alsof de landbouw carte blanche krijgt in het buitengebied. Daardoor ontstaat buiten de natuurgebieden echter een 'ecologische woestijn'. Door iemand anders wordt aangegeven inderdaad de voor de landbouw marginale gebieden moeten worden ingezet voor natuur in een soort cascobenadering. Op de steilere hellingen kan dat door behoud en aanleg van bos. In de droogdalen en natte dalen kan natuur gecombineerd worden met recreatie en het watersysteem. In de andere gebieden zou alleen ingezet moeten worden op hoogstamboomgaarden rond de kernen en beplanting langs holle wegen. Hierdoor kan het voor Zuid-Limburg kenmerkende contrast tussen open en besloten delen behouden en verder ontwikkeld worden. Hier wordt tegelijk gebracht dat daardoor zeer scherpe grenzen tussen de natuur- en de landbouwgebieden ontstaan. Hierin moet een middenweg gezocht worden, door bijvoorbeeld op de plateaus ook kruidenrijke akkerranden en bloemrijke bermen te stimuleren. Tevens wordt aangegeven dat hierover niet te zwart-wit moet worden gedacht, omdat kleine landschapselementen ook van belang zijn ter voorkoming en bestrijding van erosie.



## 4 Vervolgtraject

Na de presentatie van de ideeën en concepten van de verschillende groepen en de discussie hierover, bedankt de heer Opreij alle aanwezigen voor hun bijdrage en de vruchtbare middag. Door de heer Verbeek wordt aangegeven dat op korte termijn een verslag wordt gemaakt van deze bijeenkomst. Tevens wordt aangegeven dat Heukelom Verbeek op basis van deze bijeenkomst verder gaat met het opstellen van de conceptvisie en het verder uitwerken hiervan. De resultaten hiervan kunnen rond half november worden verwacht en zullen worden toegelicht bij een volgende klankbordgroepbijeenkomst in begin december. Daarna wordt gestart met het formuleren van concrete projecten als onderdeel van het operationele programma, dat aan het landschapsontwikkelingsplan wordt gekoppeld.



# Bijlage 1 Lijst van aan- en afwezigen

## **Aanwezig:**

- De heer A.M.M.H. Opreij, gemeente Margraten (voorzitter klankbordgroep);
- De heer E. Lemmens, gemeente Margraten;
- De heer E. Eggen, gemeente Margraten;
- De heer J.L.J.Verbeek, Heukelom Verbeek landschapsarchitectuur;
- Mevrouw K.M. Zwaard, Heukelom Verbeek landschapsarchitectuur (not.);
- De heer M. Blaas, Heukelom Verbeek landschapsarchitectuur;
- De heer B. Kerckhoffs, Heukelom Verbeek landschapsarchitectuur;
- De heer J. Purnot, Stichting Kruis en Kapellen;
- Mevrouw L. de Munter, LLTB/C.V. Landschapsbeheer Mergelland.
- De heer F. Janssen, Vereniging Natuurmonumenten;
- De heer K. Verplancke, VVV Zuid-Limburg;
- De heer J.Th.M. Houwen, Provincie Limburg;
- Mevrouw M.E.J. Kavouras-Knols, Provincie Limburg;
- De heer J. Mingels, VTN Cadier en Keer;
- De heer B. Vergoossen, LLTB;
- De heer P.J. Felder;
- De heer A. Ovaa, Stichting het Limburgs Landschap;
- De heer H. van Kuijk, Stichting IKL Limburg;
- Mevrouw Y. Damstra, Waterschap Roer en Overmaas;
- De heer G. Lemlijn, LLTB;
- De heer Mingels, Wildbeheereenheid Savelsbos;
- De heer Jacobs, Wildbeheereenheid Savelsbos.

## **Afwezig:**

- De heer J. Troisfontaine, Vogelwerkgroep Bemelen;
- De heer H. Heijligers, Natuurhistorisch Genootschap Limburg;
- De heer B. Vink;
- De heer S. Hutschemakers;
- De heer P. Urlings, Stichting Heemkunde Bemelen;
- De heer P. Roomberg, Staatsbosbeheer;
- De heer H. Winteracken, Waterschap Roer en Overmaas;
- De heer F. Roebroeks, Stichting SHOM;
- De heer J. van Koppen, IVN Margraten;
- De heer R. Notermans, LLTB;
- De heer J. van den Hove, LLTB;
- De heer J. Frints, Hotel Wippelsdaal.

# Bijlage 2 Groepsindeling

## bij idee- en conceptvorming

### Groep 1

- Mevr. L. de Munter – CV Landschapsbeheer Mergelland
- Dhr. J. Purnot
- Dhr. G. Lemlijn – LLTB
- Mevr. M.E.J. Kavouras-Knols – Provincie Limburg
- Dhr. H. van Kuijk – Stichting IKL
- Dhr. J. Mingels –VTN Cadier en Keer
- Dhr. Mingels – Wildbeheereenheid Savelsbos
- Dhr. E. Lemmens – gemeente Margraten

### Groep 2

- Dhr. P.J. Felder
- Dhr. B.Vergoossen – LLTB
- Dhr. J.Th.M. Houwen – provincie Limburg
- Dhr. P. Urlings – Stichting Heemkunde Bemelen
- Dhr. A. Ovaa – Stichting het Limburgs Landschap
- Dhr. F. Janssen – Vereniging Natuurmonumenten
- Dhr. K. Verplancke – VVV Zuid-Limburg
- Mevr. Y. Damstra – Waterschap Roer en Overmaas
- Dhr. Jacobs – Wildbeheereenheid Savelsbos
- Dhr. E. Eggen – gemeente Margraten